



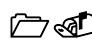

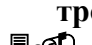



Охранные Пломбы

Охранный пломба «Люмисил»

Охранный пломба «Люмисил», изготовленная в соответствии с ТУ У 25.2-32700884-001:2006, предназначена для пломбирования контрольно-измерительных приборов, распределительных шкафов, датчиков, ёмкостей, помещений, контейнеров, автомобилей и многих других объектов, для обеспечения надёжности опломбирования которых требуется создать натяжение пломбировочного каната.

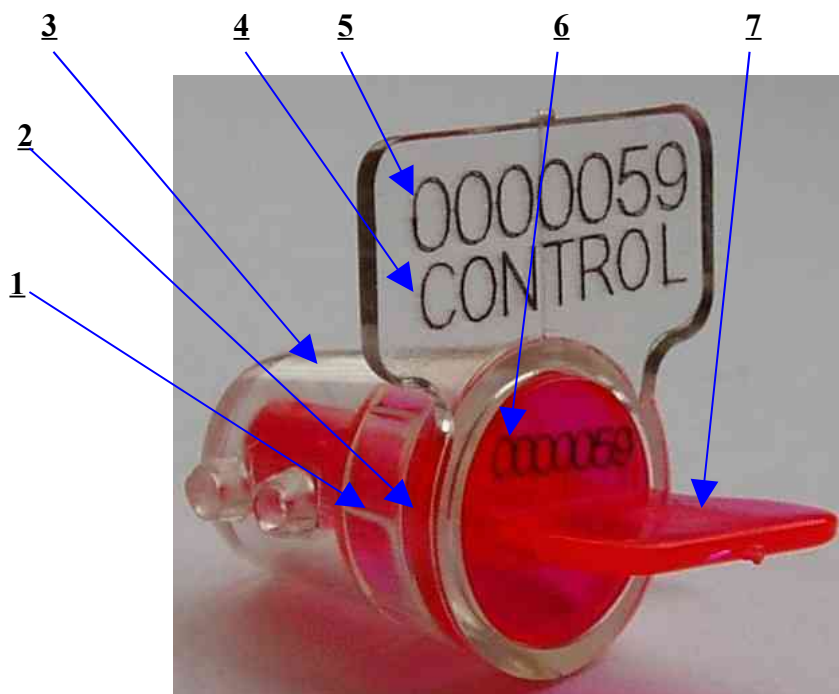
Преимущества охранной пломбы «Люмисил»:



-  **7 степеней защиты!**
-  **Возможность установки с натяжением пломбировочного троса!**
-  **Высокая индикаторность!**
-  **Лёгкость установки!**
-  **Собственное свечение в ультрафиолетовом свете!**
-  **Исполнение с контрастным вариантом номера и логотипа!**

7 (семь) степеней защиты охранной пломбы «Люмисил»:

1. Защита от извлечения пломбировочного троса (храповый механизм)
2. Защита роторной вставки от извлечения (внутренние выступы корпуса пломбы)
3. Защита от замены пломбировочного троса (прозрачный корпус пломбы)
4. Защита от замены номера и логотипа заказчика (нанесение номера и логотипа в теле пломбы, по особой технологии, без применения красителей).
5. Защита роторной вставки от замены («сквозная нумерация» пломб).
6. Защита роторной вставки от замены (дублирование номера пломбы на роторе).
7. Применение особых красителей для материала пломбы, подделка которых исключена.

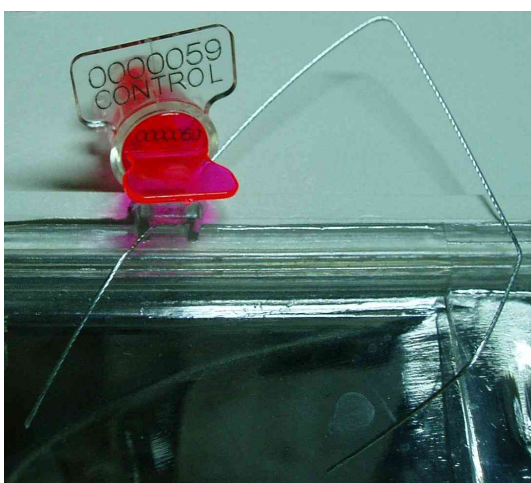


Собственное свечение в ультрафиолетовом свете:

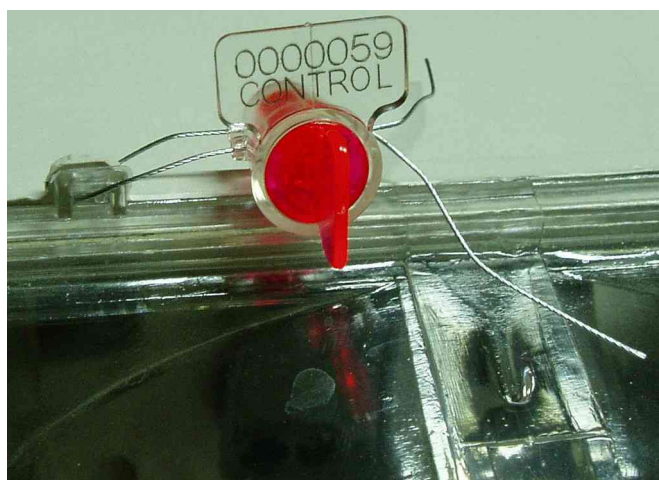
Обладая эффектом свечения в ультрафиолетовом свете, пломба «Люмисил» позволяет производить контроль неприкосновенности опломбированного объекта в труднодоступных и затемнённых местах.

Правила установки охранной пломбы «Люмисил»:

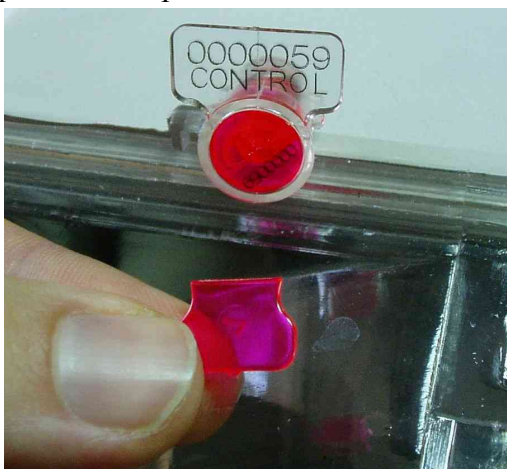
1. Пломбировочный трос завести в отверстия пломбируемого объекта.



2. Свободные концы троса продеть сквозь отверстия в корпусе пломбы, приблизив пломбу на 30 мм к пломбируемому объекту.







3. Вращать флажок ротора по часовой стрелке до создания максимального натяжения пломбировочного троса.



4. Флажок ротора отломить.



Правила проверки установленной охранной пломбы «Люмисил»:

-  Проверить соответствие номера и логотипа исследуемой пломбы номеру и логотипу, указанным в журнале регистрации.
-  Проверить соответствие номеров на корпусе и на роторе исследуемой пломбы.
-  Проверить отсутствие следов воздействия на корпус пломбы и ротор.
-  Проверить целостность пломбировочного каната.

Правила учёта охранных пломб «Люмисил»:

Номера всех установленных (снятых) пломб должны заноситься в журнал, содержащий следующую информацию:

- Место установки (снятия) пломбы.
 - Дату и время установки (снятия) пломбы.
 - Номер и показания прибора учёта.
 - ФИО и подпись лица, установившего (снявшего) пломбу.
 - ФИО и подпись лица, принявшего объект пломбировки.
-

Защищая Ваши интересы, мы заботимся о нашей репутации!