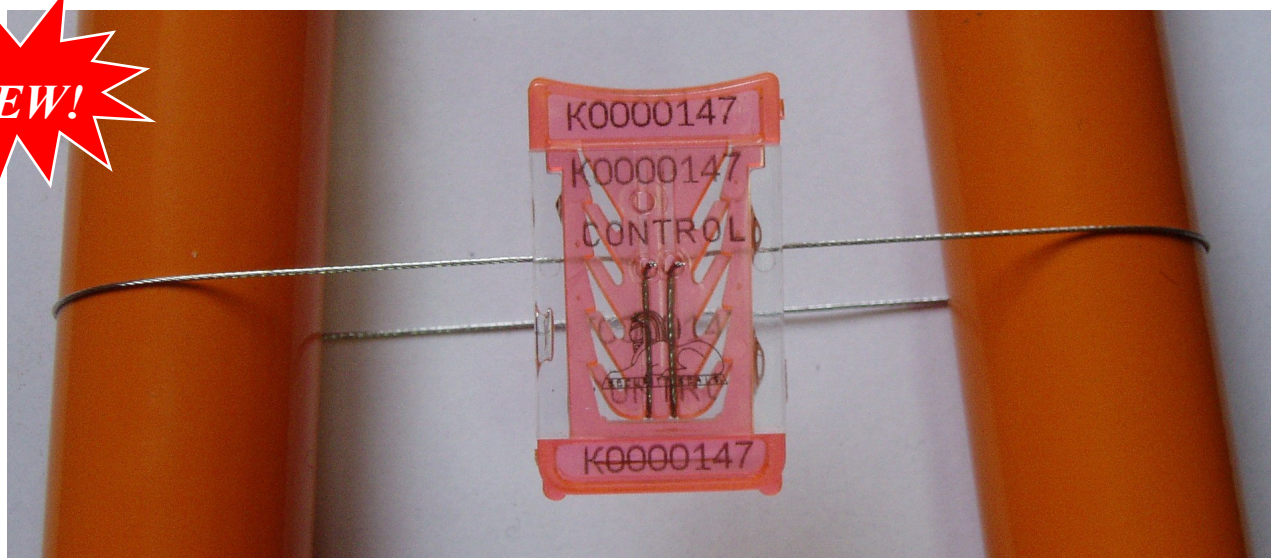




## Охранные Пломбы

### Охранный пломба «КРОК»

Охранный пломба «Крок», изготовленная в соответствии с ТУ У 25.2-32700884-001:2006, предназначена для пломбирования контрольно-измерительных приборов, распределительных шкафов, датчиков, ёмкостей, помещений, контейнеров, автомобилей и многих других объектов, для обеспечения надежности опломбирования которых требуется создать натяжение гибкого элемента



### Преимущества охранный пломба «КРОК»:

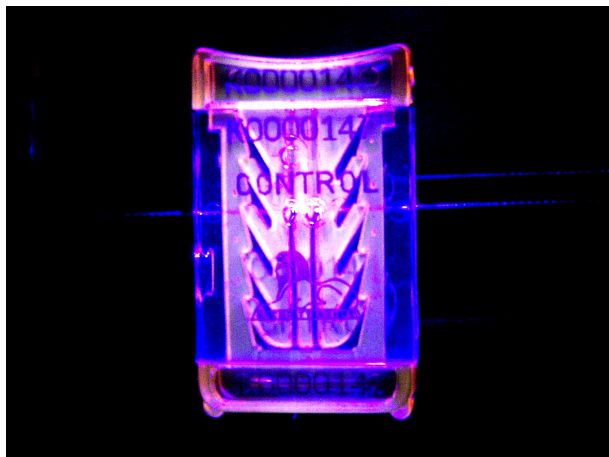
- ✓ 7 (семь) степеней защиты!
- ✓ Возможность установки с натяжением гибкого элемента!
- ✓ Максимальная индикаторность!
- ✓ Собственное свечение в ультрафиолетовом свете!
- ✓ Возможность исполнения с контрастным вариантом номера и логотипа!
- ✓ Возможность исполнения с графическим логотипом заказчика!
- ✓ Возможность исполнения с фиксированной длиной гибкого элемента!
- ✓ Удобная упаковка!

### 7 (семь) степеней защиты охранный пломба «КРОК»:



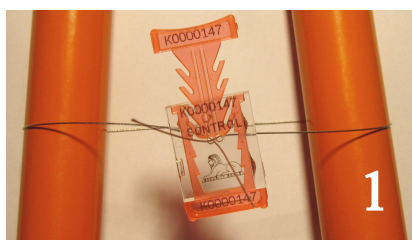
1. Индивидуальный восьмизначный номер и индивидуальный графический и/или буквенно-цифровой логотип.
2. Дублирование полного порядкового номера на всех частях пломбы.
3. Неповторяющаяся последовательная нумерация пломб.
4. Защита от замены номера и логотипа заказчика (нанесение номера и логотипа в теле пломбы, по особой технологии, без применения красителей).
5. Защита якорной вставки от извлечения (выступы ёлочной вставки).
6. Защита ёлочной вставки от извлечения (лапы якорной вставки, углубления в корпусе пломбы).
7. Защита пломбировочного троса от замены (прозрачный корпус пломбы).

## Собственное свечение в ультрафиолетовом свете:

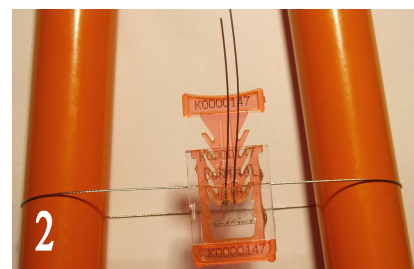


Обладая эффектом свечения в ультрафиолетовом свете, пломба «КРОК» позволяет производить контроль неприкосновенности опломбированного объекта в труднодоступных и затемнённых местах.

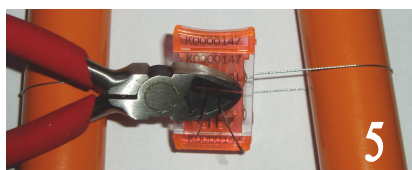
### Правила установки охранной пломбы «КРОК»:



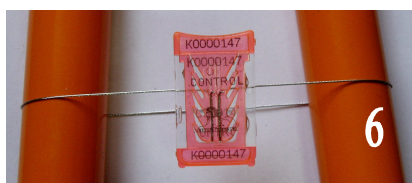
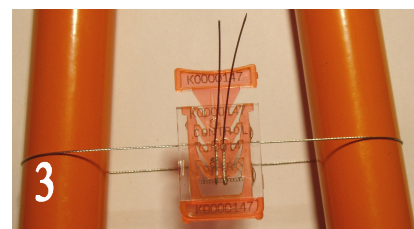
1. Свободные концы гибкого элемента продеть сквозь отверстия в корпусе пломбы, приблизив пломбу на минимальное расстояние к пломбируемому объекту.



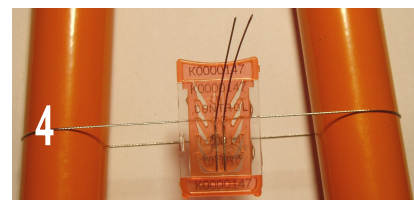
2,3,4. Удерживая пломбу на минимальном расстоянии от объекта пломбировки, вжать якорную вставку до упора в дно ёлочной вставки.



5. Откусить выступающие свободные концы гибкого элемента.



6. Пломба установлена.



### Правила проверки установленной охранной пломбы «КРОК»:

1. Проверить соответствие номера и логотипа исследуемой пломбы номеру и логотипу, указанным в журнале регистрации.
2. Проверить соответствие номеров на корпусе и на вставках исследуемой пломбы.
3. Проверить отсутствие следов воздействия на корпус пломбы и на вставки.
4. Проверить целостность пломбировочного каната (визуально и мануально).

### Правила учёта охранных пломб «КРОК»:

Номера всех установленных (снятых) пломб должны заноситься в журнал, содержащий следующую информацию:

- Место установки (снятия) пломбы.
- Дату и время установки (снятия) пломбы.
- Номер и показания прибора учёта.
- ФИО и подпись лица, установившего (снявшего) пломбу.
- ФИО и подпись лица, принявшего объект пломбировки.

*Защищая Ваши интересы, мы заботимся о нашей репутации!*